



# Mottagningsregler

Korstaverket



## Allmän information

Denna instruktion gäller för alla förekommande transporter av bränslen till F5. För viktiga uppgifter och telefonnummer se sista sidan.

**Avtalskunden** ansvarar för att dennes avfallstransportör/transportledare erhållit senaste information gällande avfallstransporter till fastbränsleanläggning F5. **Transportören/leverantören** ansvarar för att samtliga chaufförer tagit del av aktuell information samt att den finns tillgänglig i sina chaufförers fordon.

**Medel mot fastfrysning:** Produkter som används som släppmedel måste godkännas skriftligen av Sundsvall Energi, främst med avsikt på brandrisk och arbetsmiljö.

- **Icke godkända produkter:** Salt

Normalt är det kort väntetid vid Korstaverket. Sundsvall Energi accepterar inga anspråk gällande ersättning för väntetider i samband med tippning av avfall. Sundsvall Energi förbehåller sig rätten att avbryta mottagning vid störningar och under



revisionsperioder på Korstaverket och hänvisa till Blåbergets avfallsanläggning, utan ersättning till avfallslämnare för eventuella merkostnader.

### Containers som ej får användas vid leverans av bränslen:

- Containers som endast har manövrering av lucklåsning bakifrån får ej användas, manövrering av lucklåset ska alltid vara sidomonterad.
- Om avtäckning av nät sker måste lemmarna på flak/containerar vara så höga att de täcker hela bränslehöjden.
- Vid bakåttippning ska stor varsamhet beaktas så att containern ej tar i porten, eventuellt uppkomna skador debiteras transportören.

Vid fel på fordon eller släp får ej chauffören eller annan person vidta åtgärder utan detta ska alltid utföras av kompetent tekniker som kallas till platsen. Sundsvall Energi har avtal med lastvagnsreparatör som kan tillkallas vid behov. Chauffören ska alltid rapportera eventuella fel och brister som uppstår till bränslehanteraren, till exempel portar eller vågen.

Från vågen gäller högsta hastighet 20 km/h och inne i tipphallarna ska trafiken anpassas till rådande förhållanden. Mötande trafik förekommer vid utfart från anläggningen varför stor försiktighet måste iakttagas.

## Leveranskrav

Sundsvall Energi förbehåller sig rätten till alternativ hantering och tillkommande avgifter för att ta emot utsorterade monofraktioner som måste blandas med brännbart avfall innan tippning i bunker.

### Avfallet som levereras till Korstaverket ska vara:

- Brännbart hushållsavfall i mindre styckenheter än 0,2 x 0,2 x 0,8 meter
- Brännbart verksamhetsavfall i mindre styckenheter än 0,2 x 0,2 x 0,8 meter
- Avfallet ska, under transport och i väntan på transport, förvaras regnskyddat.

### Avfallet som levereras till Korstaverket får *inte* innehålla:

- Kemikalier
- Riskavfall som inte värmebehandlats. Intyg krävs.
- Elektriskt och elektroniskt avfall
- Enheter större än 0,2 x 0,2 x 0,8 meter
- Järn och skrot
- Vajer
- Grovavfall som järn- och resårmöbler, vitvaror, plåtbadkar, oljefat, cyklar, kedjor etc

- Däck
  - Grovt park- och trädgårdsavfall som stubbar och trädgrenar
  - Sågspån, pulver och dammande avfall
  - Rullat, balat och balpressat material samt bombiner (tomhylsor av till exempel papper)
  - Gips/isolering
  - Monofraktioner
- Sundsvall Energi förbehåller sig rätten att diskutera metoder och separata avgifter för att ta emot utsorterade monofraktioner som måste blandas med annat brännbart avfall innan de tippas i bunker.

## Vid ankomst

- Chauffören får inte ta med obehöriga personer in på industriområdet
- Vid ankomst ska fordonet vägas. Om vågen är upptagen, bilda kö och vänta så att övrig trafik in till Korstaverket ej hindras.
- Om vågen är ur funktion ska fordonet parkeras på ett sådant sätt att den ej hindrar annan trafik. Kontakta sedan våg receptionen/manöverrummet för vidare information (för telefonnummer, se sista sidan).
- Vid körning på vågen skall fordonet bromsas och startas på ett "mjukt sätt".
- Registrera leveransen med avseende på sort, bränsleslag med mera.
- Vid leveranser från Norge sköter vågpersonal underskrifter och informerar om de administrativa rutinerna som gäller vid dessa leveranser. Efter ordinarie kontorstid placeras dokument i postlåda utanför vågreceptionen.

## Tippning av bränslen

### Bakåttippning

- Chauffören backar mot den port som anvisats från manöverrum via trafikljus. Den yttre och inre porten öppnas och fordonet backar in mot stopplackarna till bunkern.
- Den yttre porten stängs när hela fordonet är inne i tipphallen.
- Chauffören ska beakta halkrisk och att han ej överträder skyddslinjer mot bunkern när den inre porten är öppen.
- Innan tippningen påbörjas ska chauffören vara förvissad om att det inte föreligger någon risk för glöd i bränslet. Tippning av brandrest får ej förekomma.
- Om förhållandena är sådana att fastfrysning kan antas ha skett får ej



något tippningsförsök utförs. Om trots allt tippning påbörjats ska den omedelbart avbrytas om tendenser till fastfrysning finns. Transport till Blåberget sker för lossning med hjälp av lämplig utrustning.

- När tippningen avslutats och fordonet körs framåt stängs den inre porten (stådläge). Detta gäller ej för alla fordon varför chauffören i vissa fall måste köra ner porten manuellt.
- Chauffören kontrollerar fordonet så att rester ej följer med ut och skräpar ner den yttre omgivningen.
- Efter att chauffören städat av i tipphallen och fordonet är väl avsynat öppnas den yttre porten samtidigt som den inre porten stängs.
- Yttre port stängs automatiskt efter utpassering.

#### Lokala sopbilar:

- Tippningsförfarande enligt ovan.
- Efter avslutad tippning körs fordonet fram något, där rengöring av visiret utföres. Beträdande av skyddslinje får ej ske i samband med detta arbetsmoment.
- Fordonet körs fram ytterliggare så att porten aktiveras till stådläge där rengöring av tippplats utföres.
- Då fordon och tippplats väl är avsynade aktiveras yttre portöppning och fordonet körs ut, porten stängs automatiskt.

## Sidotippling till avfallsbunker

- Bränslehanteraren kontaktas vid behov.
- Chauffören kör fram mot porten som öppnas automatiskt. Vid rött ljus beakta stopplinjen.
- Inkörsporten stängs automatiskt när det är "fritt från fordons släp"
- Fordonet placeras så nära sidotippskyddet som möjligt.
- Chauffören skall beakta halkrisk.
- Chauffören lägger an sidotippskyddet mot fordonet. Sidotippskyddet skall ligga an så "brant som möjligt".
- Innan tippningen påbörjas skall chauffören vara förvissad om att det inte föreligger någon risk för glöd i bränslet. Tippning av brandrest får ej förekomma.
- Om förhållandena är sådana att fastfrysning kan antas ha skett får ej något tippningsförsök utföras. Om trots allt tippning påbörjats skall den omedelbart avbrytas om tendenser till fastfrysning finns. Transport till Blåberget sker för lossning med hjälp av lämplig utrustning.
- När lasset är tippat faller chauffören bort sidotippskyddet från fordonet.
- Chauffören kan därefter köra fram fordonet och släpet tippas enligt samma procedur.
- Chauffören kontrollerar fordonet så att rester ej följer med ut och skräpar ner den yttre omgivningen.
- I första hand sker "torrstädning" och spolning med vatten ska minimeras.



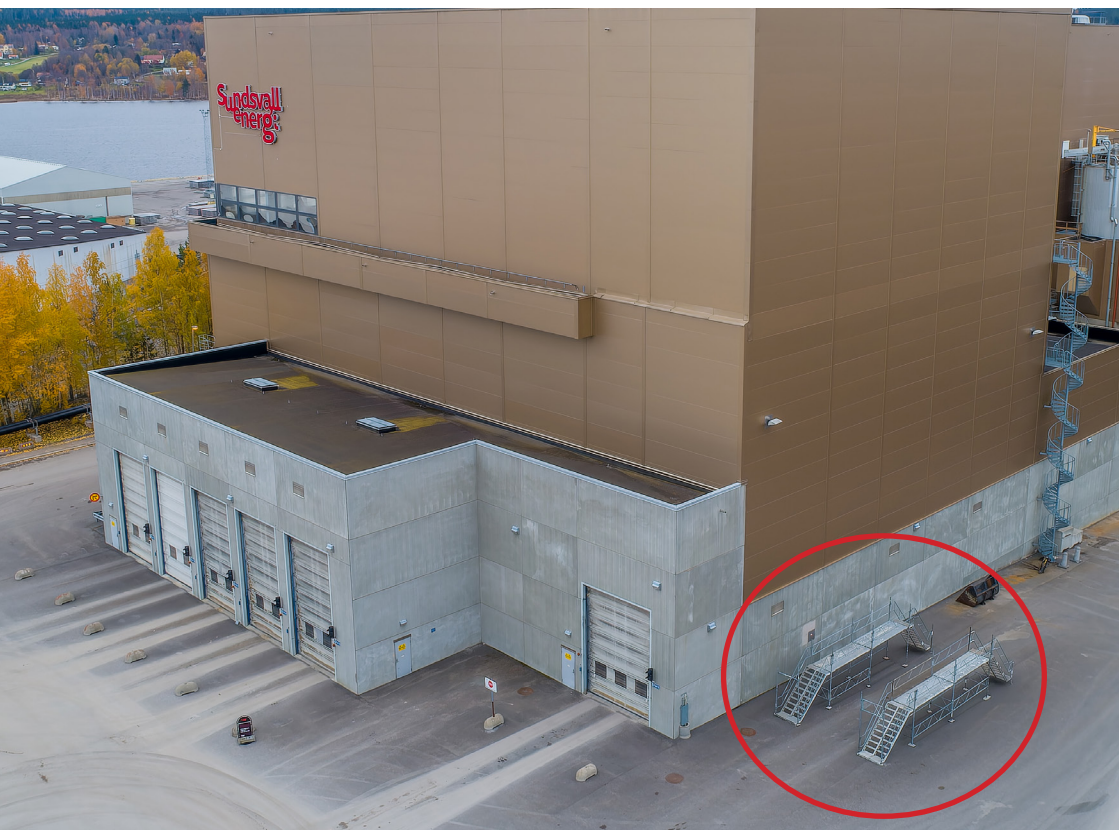
- Efter avslutad tippning körs fordonet fram anvisad städplats, chauffören städar av i tipphallen och fordon. Efter avsyning av fordonet öppnar chauffören därefter den yttre porten.
- Yttre port stängs automatiskt efter utpassering.

### Sidotippning och bakåttippning till kontrollhallen

- Bränslehanteraren är den som avgör när stickprovskontroll ska ske.
- Reglerna gäller i likhet med tippning till slas förutom att utfartsporten står öppen när chauffören sidotippar släpet. Porten stänger först när fordonet kör bort från slingan vid utfartsrampen.
- Vid bakåttippning öppnas porten in till kontrollhallen och chauffören backar in fordonet till kontrollhallen.
- Efter genomförd kontroll utför bränslehanteraren/maskinföraren städning av kontrollhallen. Minimalt med vatten ska brukas.

### Hjälpställning vid avteckning av container

- På höger sida om sidotippen hittar du en hjälpställning för avteckning av container. Använd den gärna för din egen säkerhets skull. Ställningen är inringad på bilden nedanför.



# Rutiner och regler vid städning efter tippning av bränsle

## Allmänt

Leverantören/transportören ska svara för att alla chaufförer har fått denna information. Utöver denna information ska bränslehanteraren på plats informera chaufförerna. Om dessa regler ej efterlevs kommer rapporter att tillskrivas leverantören varvid lämpliga åtgärder kommer att vidtagas.

## Städning efter tippning av bränslen

- Efter tippningen skall fordonet kontrolleras så att bränslerester ej följer med ut och förorenar omgivningen.
- Chaufförerna får ej under några omständigheter beträda flak eller containrar för rengöring så länge som fordonen befinner sig i position för bakåttippning eller sidotippning.
- Chauffören ska beakta halkrisken inne i tipphallarna.
- Rester på tipphallsgolvet städas av och tas om hand av chauffören. I första hand ska "torrstädning" utföras med raka eller borste. Spolning med vatten i riklig omfattning får ej ske.
- Det är förbjudet att "tvätta" fordonen i tipphallarna. Detta gäller hela fordonet och omfattar även flaket. Anläggningen är ej utförd för detta ändamål.
- Vid låga utomhustemperaturer ska spolning med vatten undvikas. Tänk på halkrisken.
- Om en betydande mängd bränslen finns kvar i containern efter tippning, kan "rensning" ske vid kontrollplattan med hjälp av traktor med tillkopplad utrustning. Bränslehanteraren kontaktas, det är alltid han som utför, avgör om och när rensningen kan utföras.
- Rensning sker på egen risk, Sundsvall Energi kan ej ställas till svars för eventuellt uppkomna skador på container eller annan av leverantörens utrustning.
- Rensning med traktor och utrustning gäller ej sidotippade fliskepp.

## Viktiga punkter rörande arbetsmiljö och säkerhetsföreskrifter

- Vid brandlarm eller om någon person faller ner i bunkern ska all tippning upphöra och samtliga fordon lämnar tipphallarna och planen utvändigt.
- Andningsskydd finns inne i tipphallarna.
- I tipphallarna finns utrustning för ögonsköljning.
- Tvättning av fordon och utrustningar får ej ske i tipphallarna.
- Absorptionsmedel finns att tillgå i tipphallarna.
- För chaufförerna finns toalett att tillgå vid våg platsen.
- Vid behov av dusch ska bränslehanteraren kontak





## Var aktsam på grusplanen

Tänk på att det är trafikerat där och visa hänsyn till varandra.

## Sammanfattning

Om alla följer dessa regler kommer arbetet att fungera bättre för både dig och oss. Samtidigt uppnår vi gemensamt en förbättrad kommunikation och därmed en säkrare arbetsplats vilket vi väl alla eftersträvar.

### Öppettider våg och bränslemottagning:

Måndag till fredag 07:00 – 16:00

Sommartid: 07:30-16.00

### Öppettider vågkort/inpasseringstaggar:

Vardagar 06:00 – 21:00 (Gäller även röda dagar)

### Telefonnummer

Vågreception: 060 – 19 20 84

Manöverrum: 060 – 19 20 51

Kontrollrum: 060 – 19 20 50